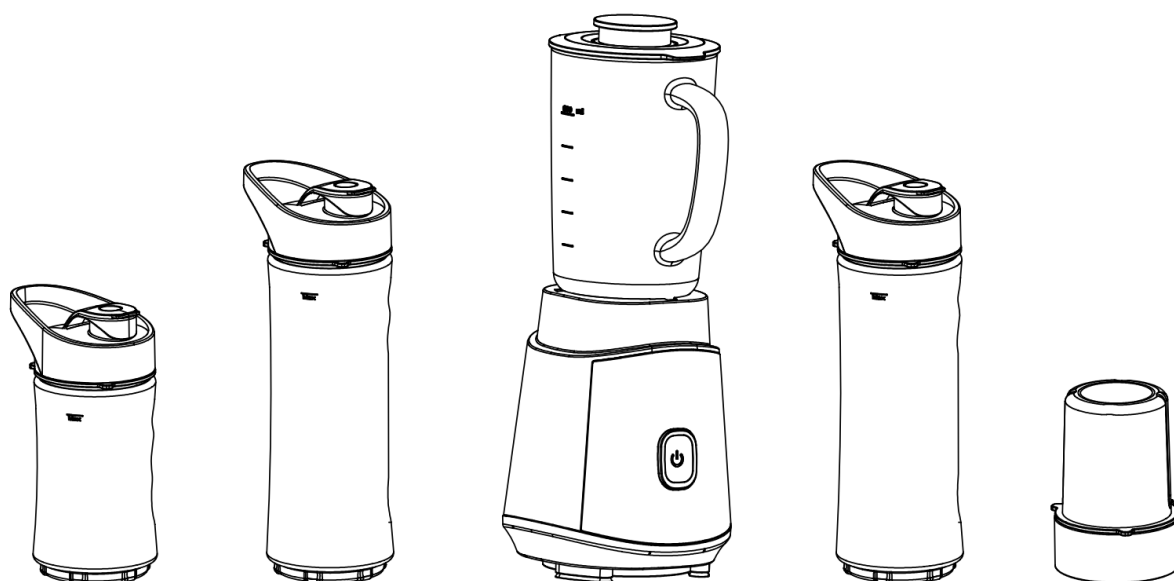


lovio

HOME

Mélangeur à truelle

FR Mode d'emploi



Modèle : LVJBL001

Tension nominale : 220-240V~50/60Hz

Puissance nominale : 500 W

**Conservez ces instructions pour référence ultérieure et transmettez-les
aux futurs utilisateurs de l'appareil.**

LES QUESTIONS DE SÉCURITÉ



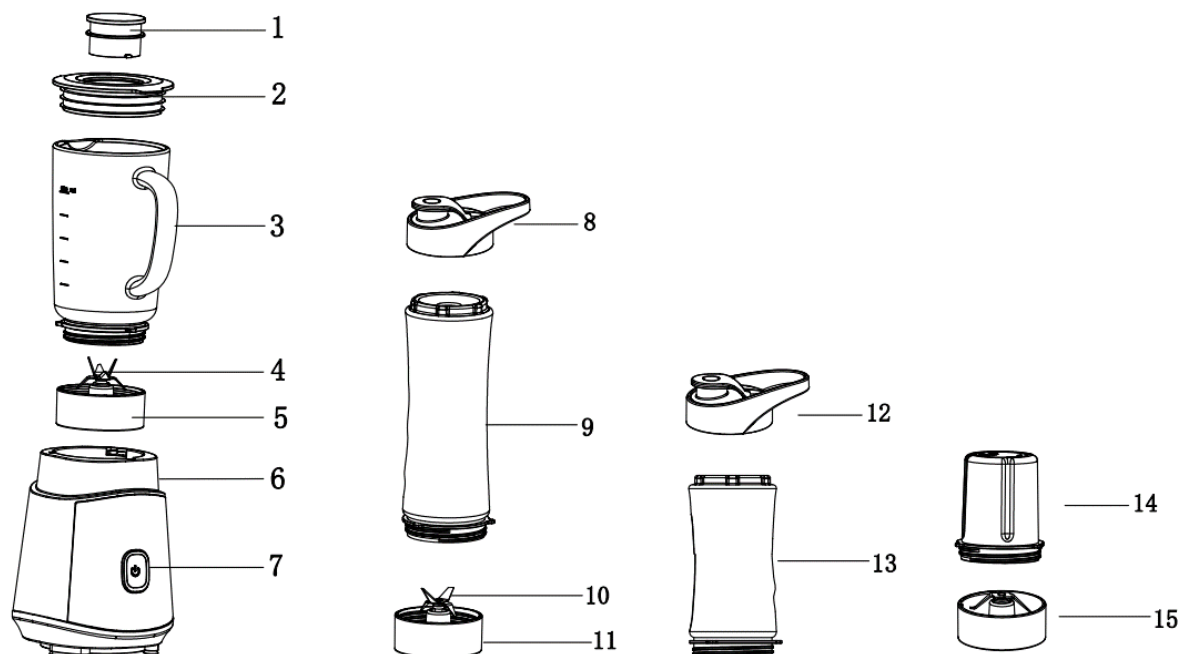
AVERTISSEMENT ! Risque de choc électrique

Lors de l'utilisation d'appareils électriques, en particulier en présence d'enfants, des précautions de base doivent toujours être observées, notamment les suivantes :

1. Lire toutes les instructions avant l'utilisation.
2. Avant de brancher la prise, vérifiez que la tension correspond à la valeur indiquée sur la plaque signalétique de l'appareil.
3. N'utilisez pas un appareil dont le cordon ou la fiche est endommagé, ou si l'appareil fonctionne mal, est tombé ou a été endommagé de quelque manière que ce soit. Apportez l'appareil au centre de service agréé le plus proche pour qu'il soit inspecté et réparé si vous soupçonnez qu'il est endommagé.
4. Pour vous protéger contre les chocs électriques, n'immergez pas le mixeur et ne laissez pas le cordon d'alimentation entrer en contact avec de l'eau ou d'autres liquides.
5. Ne laissez pas le cordon pendre du bord d'une table ou d'un comptoir et ne touchez pas les surfaces chaudes, y compris la cuisinière.
6. Cet appareil n'est pas destiné à être utilisé par des personnes (y compris des enfants) dont les capacités physiques, sensorielles ou mentales sont limitées, ou qui manquent d'expérience et de connaissances, à moins qu'elles ne soient surveillées ou instruites dans l'utilisation de l'appareil par une personne responsable de leur sécurité.
7. Soyez plus attentif à l'appareil en fonctionnement, ne le laissez jamais sans surveillance.
8. Ne placez pas l'appareil sur ou à proximité d'un gaz chaud ou d'un four chaud.
9. Ne pas utiliser à l'extérieur.
10. N'utilisez jamais le produit lorsque la bouteille ou le pot en verre est vide et ne retirez pas le couvercle avant l'arrêt complet des lames.
11. Débranchez toujours l'appareil de l'alimentation électrique avant de le monter, de le démonter ou de le nettoyer.
12. Éviter tout contact avec les pièces en mouvement
13. **Avertissement : une** mauvaise utilisation peut entraîner des blessures graves.
Des précautions doivent être prises lors de la manipulation de la base de la lame, en particulier lors du retrait de la base de la lame de la bouteille et du nettoyage de la bouteille.
14. Les lames sont tranchantes. Elles doivent être manipulées avec précaution.
15. Pour réduire les risques de blessures, ne démontez pas les composants sans les outils appropriés.
16. Utilisez toujours le mixeur avec le couvercle.
17. Utilisez toujours l'appareil sur une surface plane.
18. N'utilisez jamais d'accessoires qui ne figurent pas dans le manuel d'instructions. L'utilisation d'accessoires, y compris les bocal en verre, etc. non recommandés par le fabricant peut entraîner un risque de blessure.
19. Ne pas mélanger de liquides chauds.

INSTRUCTIONS

PIÈCES ET ASSEMBLAGE



1. petit couvercle

2. couvrir

3. Calice en verre

4. lames

5. base de la lame

Corps de l'appareil

7. interrupteur

8. Couvercle de
bouteille

9. Bouteille de 570 ml

10. lames

11. Base de la lame

12. Couvercle de
bouteille

13. Flacon de 400 ml

14 Récipient du broyeur

15. Base de la lame de
broyeur



FONCTIONNEMENT DE L'APPAREIL

DANGER ! Risque de blessures par coupure

1 Placer l'appareil sur une surface plane, ouvrir un bocal ou une bouteille en verre.

2) Remplissez un bocal ou une bouteille en verre avec vos ingrédients préférés, tous les ingrédients doivent être remplis en dessous de la marque du niveau maximum.

3 Fixez la base de la lame à l'extrémité ouverte de la bouteille, en la verrouillant pour éviter que le liquide ne s'écoule, comme vous le feriez avec un bocal en verre.

4. retourner la bouteille, placer la bouteille et la base de la lame ensemble sur le mixeur,

une fois aligné avec la fente, presser la bouteille de haut en bas et tourner dans le sens des aiguilles d'une montre pour verrouiller l'unité en place. Lorsqu'il s'agit d'utiliser un bocal en verre, il n'est pas nécessaire de le retourner.

6 Insérer la fiche dans la prise, l'interrupteur s'allume.

7. appuyez sur le bouton et ne lâchez pas la main, le mixeur se met alors en marche. Lorsque vous lâchez le bouton, le mixeur s'arrête.

8. renverser la bouteille et la placer sur une surface plane, retirer la base de la lame, replacer le couvercle de la bouteille.

Ne pas utiliser l'appareil pendant plus de 60 secondes à la fois.

Attention

1. L'appareil peut fonctionner en continu pendant un maximum de 2 minutes. L'appareil doit refroidir suffisamment avant d'être réutilisé.
2. Les pièces et l'appareil ne passent pas au lave-vaisselle.
3. Ne pas utiliser pour piler de la glace lorsque les glaçons sont plus grands que 3*2 cm et ne pas utiliser pour piler de la glace lorsque la bouteille ne contient pas d'eau.
4. A utiliser uniquement pour mixer des liquides et des fruits mous, en coupant d'abord les fruits en petits morceaux. Ne pas utiliser pour mixer des fruits durs.
5. En cas de surcharge, le moteur s'arrête automatiquement, débranchez la prise, attendre 15 minutes pour que le moteur refroidisse, puis l'utiliser à nouveau.
6. Tenir l'appareil et les lames hors de portée des enfants.

NETTOYAGE

Débranchez l'appareil avant de le nettoyer.

2. après utilisation, nettoyer le corps avec une serviette humide et le sécher avec une serviette sèche. **Tenir absolument à l'écart de l'eau ou d'une forte humidité.**

3 Le gobelet, les bouteilles et les lames doivent être lavés à l'eau courante. Sécher complètement après le nettoyage.

4 Conserver à l'abri de la lumière directe du soleil et de l'humidité.

lovio

HOME

SERVICE D'ASSISTANCE TÉLÉPHONIQUE

tel : +48 22 123 96 60 ou e-mail : serwis@manta.com.pl

Du lundi au vendredi, de 9 heures à 17 heures.

Le fabricant se réserve le droit de modifier les spécifications du produit sans préavis.



Manta S.A. déclare par la présente que ce produit est conforme aux exigences essentielles et aux autres dispositions des directives dites " nouvelle approche " de l'Union européenne. L'appareil est conforme à la directive européenne 2014/35/EU.



L'appareil est marqué du symbole d'une poubelle barrée, conformément à la directive européenne 2012/19/EU et à la loi polonaise du 11 septembre 2015. (Journal officiel 2015 article 1688) sur les déchets d'équipements électriques et électroniques (DEEE). Les produits marqués de ce symbole ne doivent pas être éliminés ou jetés avec les autres déchets ménagers à la fin de leur vie utile. L'utilisateur est tenu d'éliminer les déchets d'équipements électriques et électroniques en les remettant à un point désigné où ces déchets dangereux sont recyclés. La collecte de ce type de déchets dans des lieux séparés et le processus de récupération approprié contribuent à la protection des ressources naturelles. Le recyclage approprié des déchets d'équipements électriques et électroniques a un impact positif sur la santé humaine et l'environnement. Pour savoir où et comment éliminer les déchets d'équipements électriques et électroniques dans le respect de l'environnement, l'utilisateur doit contacter les autorités locales compétentes, le point de collecte des déchets ou le point de vente où il a acheté l'équipement.

Attention !

La conception du produit et les spécifications techniques peuvent être modifiées sans préavis. Ceci s'applique en particulier aux spécifications techniques, aux logiciels, aux images et au manuel d'utilisation. Ce manuel d'utilisation sert d'orientation générale pour le fonctionnement du produit. Le fabricant et le distributeur n'assument aucune responsabilité en cas d'inexactitudes résultant d'erreurs dans les descriptions contenues dans ce manuel de l'utilisateur.

Fabriqué en R.P.C.

POUR MANTA EUROPE